



RSA

RAPPORT

DE TRANSPARENCE

2022

Article R. 823-21 du Code de
commerce

SOMMAIRE

1 - PRESENTATION DE RSA

1.1	RSA en France.....	p 2
1.1.1	Description de l'entité de commissariat aux comptes en France.....	p 2-3
1.1.2	Description du réseau en France.....	p 4-5
1.2	RSA, membre d'un réseau international.....	p 6
1.2.1	Description du réseau international.....	p 6
1.2.2	Description de la gouvernance au plan international.....	p 6

2 - GESTION DES RISQUES

2.1	Indépendance.....	p 7
2.2	Impartialité.....	p 7
2.3	Secret professionnel.....	p 7
2.4	Contrôle qualité	p 8

3 - ACTIVITES

3.1	Chiffre d'affaires.....	p 9
3.2	Informations financières et pertinentes sur les activités de RSA.....	p 9
3.3	Notre politique en matière de RSE.....	p 10-11
3.4	Liste des clients Entités d'Intérêt Public (EIP) pour lesquels RSA a effectué un contrôle légal des comptes au cours de l'exercice écoulé..	p 12

4 - UNE ORGANISATION FORTE ET GARANTE DE SES MEMBRES

4.1	L'équipe.....	p 13
4.2	Les associés.....	p 13
4.3	La formation continue.....	p 14

Liste des membres du réseau intervenant en tant que contrôleur légal

Audit Services.....	p 15-16
---------------------	---------

1 PRESENTATION DE RSA

1.1 RSA EN FRANCE

1.1.1. Description de l'entité de commissariat aux comptes en France

> RSA est structuré autour de 12 associés



Jean-Louis
FOURCADE



Arnaud
DEVOUCOUX



Isabelle
COUTERET



Stéphane
COUTSOLOUCAS



Pierre
CASSIN



Richard
MA



Norbert
BOUCHET



Khaled
SABRI



David
BENICHO



Anne-Gaelle
GERARD



Marc
MARIN



Sébastien
GODARD

La répartition des associés sur plusieurs générations permet d'assurer l'indépendance et la pérennité de RSA.

Les activités sont orientées vers **des missions à forte valeur ajoutée**, notamment dans le domaine de l'audit et du conseil.

RSA propose les lignes de métiers suivantes :

- > **Audit légal**
(mandats de commissariat aux comptes et autres missions légales)
- > **Expertise comptable**
(révision et établissement des comptes annuels, externalisation, reporting, foreign desk et consolidation en normes comptables françaises ou internationales)
- > **Gestion sociale**
(conseil en matière RH et externalisation de bulletins de salaire, audit social organisationnel et audit de conformité)
- > **Risk Consulting**
(cartographie des risques, audit des process de contrôle interne)
- > **Transaction services**
(missions de due diligence et de VDD)
- > **Conseil en systèmes d'information et audit informatique**
- > **Conseil**
- > **Evaluation** (entreprises, marques, instruments financiers complexes, management package)



15 ASSOCIÉS GROUPE

(dont 3 associés sur les filiales IT, Corporate Finance et Conseil en Banque et assurance)

12 ASSOCIÉS RSA : dont 11 Experts-Comptables et/ou Commissaires aux Comptes

EFFECTIF GROUPE : 112
EFFECTIF RSA : 88

Collaborateurs Groupe : 97

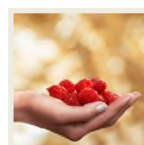
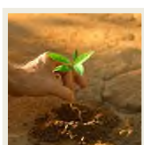
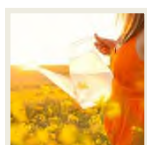
Dont 20 Experts-Comptables stagiaires, mémorialistes ou diplômés
Dont 9 portés par les filiales IT, corporate Finance et Conseil en Banque et assurance

> Nos valeurs

RSA a construit son histoire à partir d'une identité forte qui s'est forgée autour d'une solide volonté d'**indépendance**, d'une culture de **rigueur**, d'**exigence méthodologique** issues de ses origines grands cabinets et d'un **esprit entrepreneurial** fort nourri par son parcours.

RSA a pour objectif **d'accompagner le développement** de ses **clients en les aidant à prendre de bonnes décisions pour construire un avenir durable**.

PRENDRE SOIN | CROITRE | PARTAGER | INVESTIR



> Notre gouvernance

Le capital de RSA est intégralement détenu, directement ou indirectement, par des personnes physiques qui exercent à titre exclusif leur activité professionnelle au sein du Cabinet.

La direction est assurée par deux personnes : un Président, Arnaud Devoucoux, et un Directeur Général, Jean-Louis Fourcade. Cette direction est assistée d'un Comité Exécutif qui, outre les deux membres de la direction, est formé de deux autres associés : Isabelle Couteret, Stéphane Coutsoloucas.

Le collège des associés se réunit régulièrement mensuellement pour :

- Prendre de manière collégiale les décisions relatives au fonctionnement interne de RSA
- Se prononcer sur les comptes et les grandes orientations stratégiques proposées par la direction.

Des informations complémentaires sont disponibles sur le site www.crowe.com/fr/groupe-rsa.

> Une implantation parisienne et des interventions dans toute la France

RSA est une Société par Actions Simplifiée au capital de 500.000 €, dont le siège social est situé 11-13 Avenue de Friedland à Paris 8ème, immatriculée au registre du commerce et des sociétés sous le numéro 381 199 215. Elle exerce son activité aux 11-13 et 9 avenue de Friedland à Paris 8ème.

RSA est une société d'expertise comptable, d'audit et de Conseil inscrite à Paris et membre de la Compagnie Régionale des Commissaires aux Comptes de Paris.

1.1.2 Description du réseau en France (au sens de l'article 22 du Code de déontologie des commissaires aux comptes)



RSA est membre indépendant du réseau CROWE FRANCE, association régie par la loi 1901, qui compte 14 cabinets membres réalisant près de 131 M€ de Chiffre d'affaires avec plus de 1.200 collaborateurs.

Ces entités sont inscrites à l'Ordre des Experts-Comptables et/ou à la Compagnie des Commissaires aux Comptes. Elles sont toutes indépendantes. Les sociétés inscrites exercent leurs missions dans le respect des règles déontologiques des Experts-Comptables et des Commissaires aux Comptes.

Des informations complémentaires sont disponibles sur <https://crowe.com>



CROWE FRANCE est une association de droit français qui a pour organe de gouvernance, un Conseil d'Administration dans lequel chaque cabinet est représenté et un Comité exécutif de 7 membres.

L'animation de CROWE FRANCE est assurée par un cadre permanent et par des Commissions spécialisées.

Plus généralement, l'association CROWE FRANCE est dotée d'une structure d'animation chargée :

- > De s'assurer du respect des règles déontologiques par les structures membres,
- > De vérifier l'absence de conflits d'intérêt au niveau français,
- > D'assurer la liaison avec CROWE GLOBAL.

Le réseau Crowe France et tous ses cabinets membres ont adhéré au 1^{er} Octobre 2021, à l'Association Technique d'Harmonisation, ATH, 1^{ère} association technique française à laquelle participent 36 structures indépendantes.



ATH constitue une Direction Technique mutualisée qui procure à ses membres les services suivants :

- > Des référentiels techniques mis à jour en permanence,
- > Une base documentaire intégrant des processus de veille, de consultation et de diffusion d'informations par email,
- > Un catalogue de formation pour aider les collaborateurs à progresser dans leurs compétences techniques,
- > Un contrôle qualité externe annuel,
- > Un accès permanent aux informations et aux outils pour tous les membres de RSA à travers un système intranet.

Crowe France est représentée au Conseil d'Administration d'ATH. Des associés participent aux commissions techniques en fonction de leur domaine de responsabilité.



1.2 RSA, MEMBRE D'UN RESEAU INTERNATIONAL

1.2.1 Description du réseau international

(au sens de l'article 29 du Code de déontologie des commissaires aux comptes)



CROWE GLOBAL est une association de droit suisse regroupant plus de **200 cabinets** indépendants implantés dans **150 pays** sur les 5 continents et réalisant **4,6 milliards** de chiffre d'affaires.

Cette association est classée au **9^{ème} rang des réseaux mondiaux selon le classement IAB**.

CROWE GLOBAL est **membre du FORUM OF FIRMS**, organisation qui regroupe les principaux acteurs de l'audit dans le monde.

Les métiers exercés par les membres de l'association sont les suivants :

- > L'audit légal et contractuel,
- > Le conseil,
- > Le risk consulting,
- > L'expertise comptable et la fiscalité.



1.2.2 Description de la gouvernance au plan international

Le réseau **CROWE GLOBAL** est dirigé par un Conseil d'Administration (Board) de 13 personnes, tous associés de structures membres et présidé par 2 co-présidents.

Le Comité exécutif est basé à NEW-YORK. Il est relayé par 3 Directions Régionales ayant respectivement en charge l'Europe / l'Afrique (EMEA), l'Amérique et l'Asie.

Une **Direction de l'audit et des risques** est spécialement chargée de la politique qualité, du déploiement de la méthodologie d'audit et de la vérification de l'absence de conflits d'intérêt.

Conseil d'Administration
13 ASSOCIES

**3 DIRECTIONS
REGIONALES**

Europe
Afrique
(EMEA)

Amérique

Asie

2 GESTION DES RISQUES

2.1 INDEPENDANCE

Charte éthique et déclaration d'indépendance

Notre cabinet, a établi une charte éthique signée par tous les associés.

Tous nos collaborateurs et associés signent annuellement une déclaration d'indépendance générale et s'engagent à respecter les règles déontologiques de notre profession et notre charte informatique.

Acceptation des missions

Le cabinet applique la procédure d'acceptation des missions définie au niveau de Crowe France. Elle consiste notamment sur la base d'un questionnaire, visé par les associés du groupe RSA préalablement à l'acceptation d'un nouveau mandat, à procéder à la recherche des risques d'incompatibilités au niveau local, national et/ou international.

Maintien des missions et appréciation des risques liés à leur exécution.

Tout au long de la mission, l'équipe d'audit est sensibilisée à l'appréciation des risques.

Les associés signataires de mandats de commissariat aux comptes approuvent chaque année et pour chacun de leurs mandats les conclusions de l'analyse sur le maintien de la mission.

Rotation des associés et rotation du cabinet

Conformément à l'article L.822-14 du Code de Commerce, les échéances de rotation du cabinet sont également identifiées et anticipées.

La Direction de RSA confirme qu'une vérification interne du respect de cette indépendance est réalisée



2.2 IMPARTIALITE

Dans l'exercice de leurs missions, les associés signataires de RSA conservent en toutes circonstances une attitude impartiale. Ils fondent leurs conclusions et leurs jugements sur une **analyse objective** de l'ensemble des données dont ils ont connaissance, **sans préjugé ni parti pris**. Ils évitent toutes situations qui les exposeraient à des influences susceptibles de porter atteinte à leur impartialité.

2.3 SECRET PROFESSIONNEL

La **confidentialité des données** traitées par l'équipe d'audit est au cœur de notre pratique professionnelle. La confidentialité est un élément clé qui est porté par tous les collaborateurs de l'équipe RSA.

Cet élément, et plus largement le respect du **RGPD**, est précisé aux collaborateurs dans leur contrat de travail, la charte informatique et est rappelé au cours de diverses formations récurrentes.

2.4 CONTROLE QUALITE

La démarche qualité est une composante essentielle de notre mode d'exercice professionnel. Elle s'impose :



Au travers **des normes et des codes de déontologie** de la profession de Commissaire aux Comptes et d'Expert-Comptable.



Par notre souhait délibéré de mettre **la qualité** au cœur de nos métiers.



Par notre implication dans **les instances professionnelles**.



Par le contrôle de la bonne application des procédures internes au travers d'un **contrôle qualité interne structuré**.

Nous avons conçu l'ensemble de notre système qualité dans le respect des articles R. 822-32 à R. 822-35 du Code de commerce.

Les exigences de notre métier nous conduisent à recruter des collaborateurs jeunes et de qualité dans le cadre d'une relation qui s'inscrit dans la durée.

Certains salariés sont inscrits dans le cadre du stage de l'expertise comptable (3 années, avec un volume d'environ 12 jours de formation par an et par stagiaire).

Au 1^{er} octobre 2022

**5 STAGIAIRES
15 DIPLÔMÉS
sont salariés de RSA**

Le système interne d'assurance et de contrôle qualité inclut des politiques et procédures dans les principaux domaines suivants :

- **Indépendance** - Normes et méthodologie d'audit
 - Acceptation et maintien des missions - Planification et supervision des missions
 - Documentation des travaux - Confidentialité - Revue indépendante.
- **Revue transversale de dossiers** et de l'exercice professionnel des associés supervisée par l'Associée responsable du Contrôle Interne Audit.



La Direction de RSA déclare qu'elle a pris toutes les dispositions pour mettre en œuvre les processus et moyens appropriés à la maîtrise de la qualité dans ses missions d'audit légal dans le respect du Code de déontologie et des normes d'exercice professionnel.

- > **Des contrôles de procédures** peuvent être diligentés par les associations **CROWE FRANCE ou CROWE GLOBAL** ainsi que par l'association technique **ATH** afin de s'assurer du respect de la charte qualité. RSA a bénéficié d'un contrôle du réseau CROWE GLOBAL en 2021.

- > Conformément à la réglementation applicable à notre profession, les cabinets font régulièrement l'objet d'un **contrôle qualité de la part de nos instances professionnelles**.

RSA a fait l'objet d'un contrôle qualité diligenté par le Haut Conseil du Commissariat aux Comptes en 2016, en application des dispositions de l'article L. 821-9 du Code de commerce, ainsi que d'un contrôle qualité diligenté par l'Ordre des Experts-Comptables en 2020.

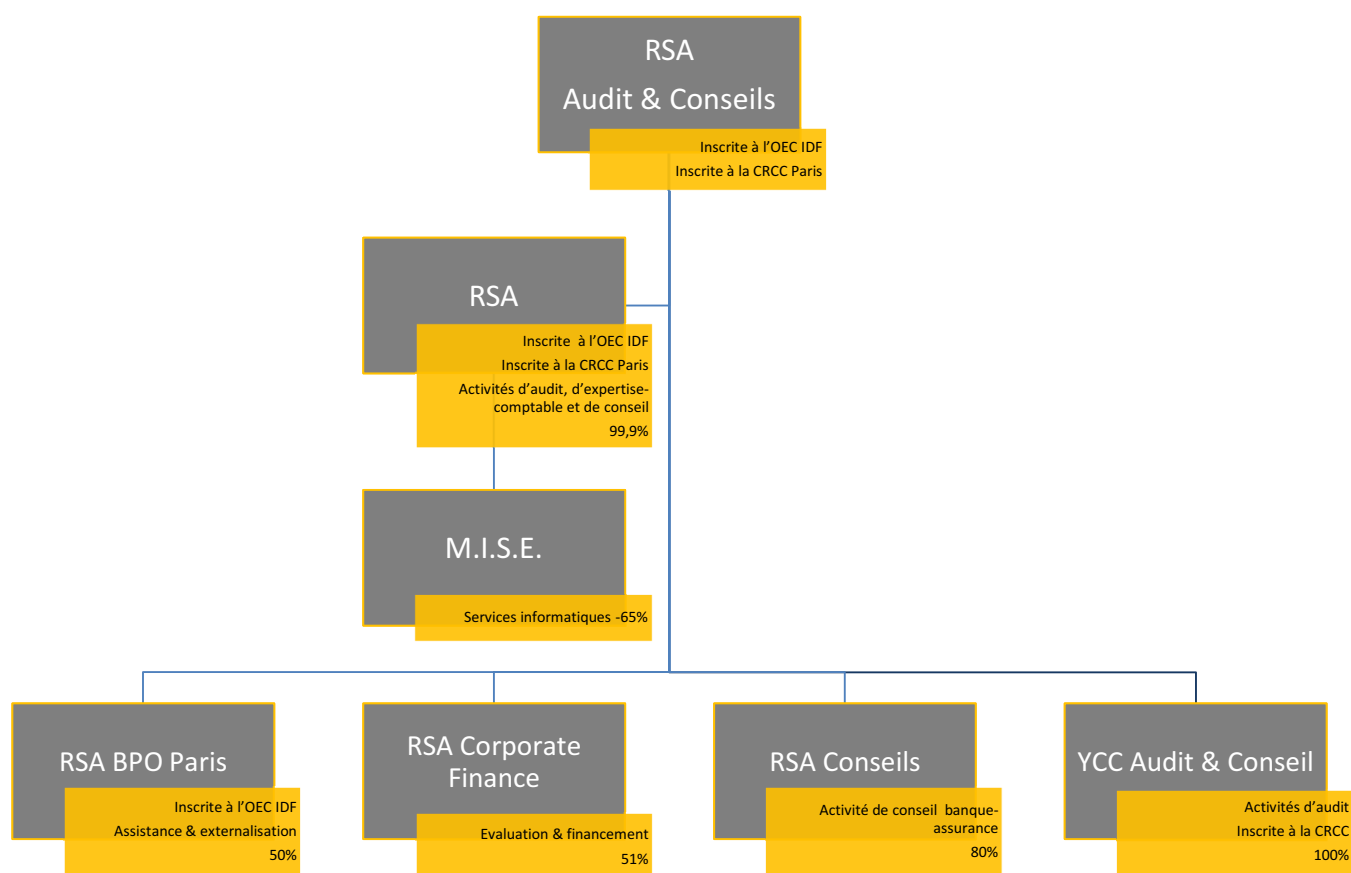
3 ACTIVITES

3.1 CHIFFRE D'AFFAIRES

Le Groupe RSA a réalisé un chiffre d'affaires de 17 M€ au titre de l'exercice clos le 30 septembre 2022. RSA a réalisé 14 M€ de chiffre d'affaires au titre de l'exercice clos le 30 septembre 2022, dont 4,9 M€ en commissariat aux comptes.

3.2 INFORMATIONS FINANCIERES ET PERTINENTES SUR LES ACTIVITES DE RSA

Le groupe RSA constitue un groupe pluridisciplinaire qui réunit les structures suivantes :



Répartition de nos activités par grandes lignes de service :

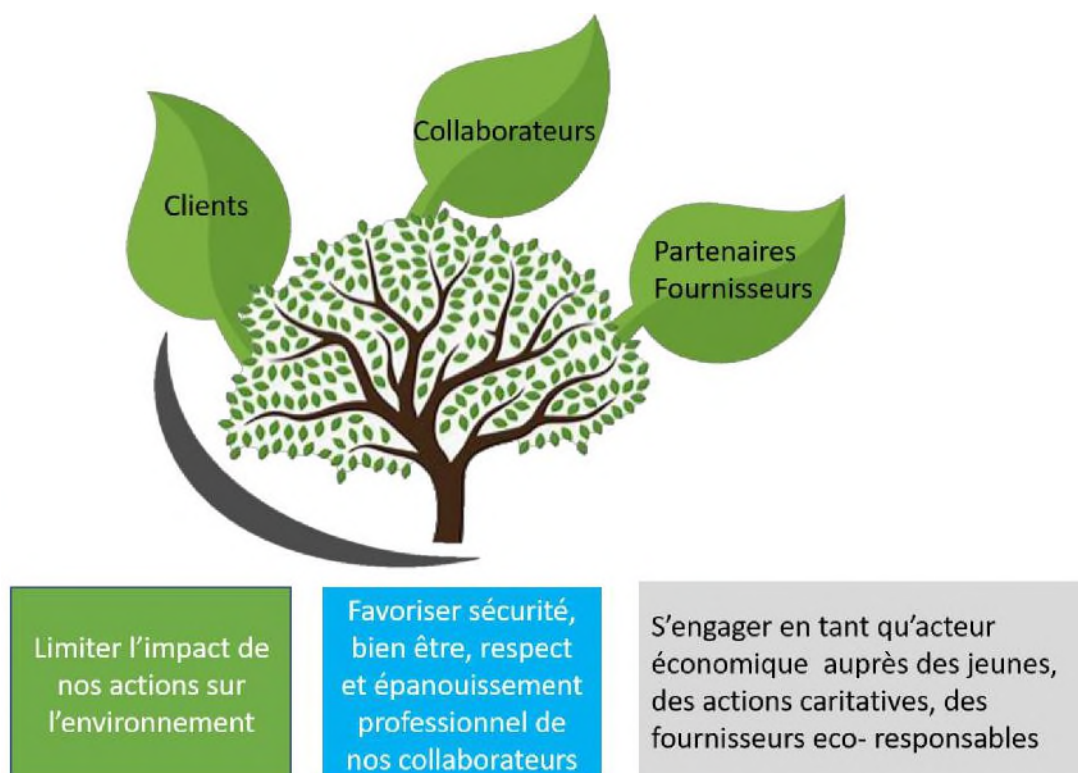
Activité	CA 2022 (K€)	%
Audit	5 758	34
Expertise-comptable	9 007	53
Conseil	2 292	13
Total	17 057	100

3

3.3 NOTRE POLITIQUE EN MATIERE DE RESPONSABILITÉ SOCIETALE DES ENTREPRISES (RSE)

“ En prenant en compte les aspects environnementaux, sociaux et sociétaux du développement, RSA s’engage dans une démarche de respect de ses clients et de ses collaborateurs mais aussi des générations actuelles et futures. ”

- L'**engagement** fait partie de notre ADN et à ce titre notre politique RSE fait partie intégrante de notre engagement quotidien et futur à l'égard de nos clients, nos collaborateurs et nos partenaires.
- Conscients des **enjeux environnementaux, sociétaux, économiques et éthiques** devenus primordiaux dans notre société, RSA est engagé dans une démarche de Responsabilité Sociétale (dont environnementale) qui repose sur des actions structurantes faisant l'objet d'un plan d'action et des actions « opportunistes » reposant sur une prise de conscience au quotidien. A travers une sensibilisation de tous, chaque jour nous sommes attentifs à chaque occasion à mettre en pratique des actions de respect et de protection de l'environnement et des personnes, de la stabilité et de la croissance économique et l'éthique des affaires.



Notre démarche sociale et sociétale

RSA a pris la décision de formaliser ses engagements en relation avec les Droits de l'Homme en menant les actions suivantes :

- Formaliser ses engagements au travers d'une **politique d'Entreprise** pour le respect des Droits de l'Homme,
- Engager la **responsabilité de l'encadrement**,
- Définir un **plan de sensibilisation et de communication de cette politique**.

Notre démarche a pour objectif de participer au **bien-être** du salarié, à sa **sécurité**, au **développement de ses compétences** et à son **épanouissement** au sein de l'entreprise. Elle s'articule autour de 3 axes :

- La gestion des talents et compétences
- La recherche de l'équilibre vie personnelle/vie professionnelle
- L'engagement éthique et solidaire

La gestion des talents et compétences

- Une politique de recrutement favorisant l'insertion des jeunes dans le monde du travail
- Un programme de formation soutenu
- RSA contribue au fonds de dotation Crowe France qui soutient des étudiants en comptabilité méritants en leur procurant une bourse d'étude, un tuteur et un accompagnement professionnel.

La recherche de l'équilibre vie personnelle/vie professionnelle

- Bien-être au travail, lien social et équilibre entre vie professionnelle et vie privée

Dans le respect de la qualité du service client qui reste la priorité de RSA, le cabinet est ouvert aux actions favorisant l'équilibre entre la vie professionnelle et la vie personnelle et favorisant le développement du lien social au sein du cabinet.

- Développer les bonnes pratiques managériales

L'engagement éthique et solidaire

- Promouvoir la diversité
- Le recours à des associations caritatives ou des structures d'insertion

Nous faisons appel à des associations humanitaires et d'insertion de travailleurs handicapés pour certaines fournitures, telles que cartes de vœux (Fondation Abbé Pierre, Médecins Sans frontières) et certains produits de papeterie ou de communication (Atelier Les Chênes) (Les Papillons de jour). RSA soutient chaque année la recherche contre le cancer en engageant une équipe sur diverses courses.

Certaines actions de communication sont menées en partenariat avec une agence soutenant les travailleurs handicapés

RSA soutien la recherche et les soignants

- Dans le contexte du coronavirus RSA a soutenu et financé une association « Solidarité avec les soignants » procurant du matériel aux personnels hospitaliers, aux EHPAD, et soutenu les actions de communication de l'Institut Pasteur de Lille dans son effort de recherche.
- RSA est donateur auprès de l'Institut Gustave Roussy pour la lutte contre le cancer.



Notre démarche environnementale



- La réalisation d'un bilan carbone a permis d'identifier les sources majeures d'émission de gaz à effet de serre : fournitures de bureau, transport et énergie. Ces constats du bilan carbone ont fait l'objet d'un plan d'actions piloté par la direction. Cet acte fort a vocation à asseoir notre politique RSE et à piloter nos engagements dans le temps. Notre objectif est de limiter l'impact de nos actions sur l'environnement.



3.4 LISTE DES CLIENTS ENTITES D'INTERET PUBLIC (EIP)

RSA possède plus de 300 mandats de commissariat aux comptes.

Au cours de l'exercice clos le 30 septembre 2022,

RSA est intervenu en qualité de commissaire aux comptes au sein des Entités d'Intérêt Public et sociétés dont les titres sont admis sur un marché réglementé, suivantes :

Client	Type d'EIP	Marché réglementé / EIP
SII	Cotée	Euronext Paris - compartiment B
SCBSM	Cotée	Euronext Paris - compartiment C
Crosswood	Cotée	Euronext Paris - compartiment C
Mutuelle Uneo	Mutuelle de livre II	EIP

Les mandats de commissariat aux comptes des autres cabinets membres du réseau Crowe France dans les EIP et sociétés dont les titres sont admis sur un marché réglementé sont les suivants :

Client	Type d'EIP	Marché réglementé / EIP
CAISSE REGIONALE DU CREDIT MUTUEL LOIRE ATLANTIQUE CENTRE OUEST	Banque	EIP
CRYPTO BLOCKCHAIN INDUSTRIES S.A.	Cotée	Euronext Growth
GENOWAY	Cotée	Euronext Growth
PACTE NOVATION	Cotée	Euronext Access
PATRIMOINE ET COMMERCE	Cotée	Euronext - compartiment B
ROCTOOL	Cotée	Euronext Growth
SNPI	Cotée	Euronext Access
UPERGY	Cotée	Euronext Growth
VISIATIV	Cotée	Euronext Growth
LOURMEL SOLUTIONS ASSURANCE	Assurance	
GUERBET	Cotée	Euronext Paris - compartiment B
CHARGEURS	Cotée	Euronext Paris - compartiment B
BPS - Mutuelle du personnel de la Banque Pop. Sud - Perpignan	Mutuelle de livre II	EIP
FINANCIERE ET IMMOBILIERE DE L'ETANG DE BERRE	Cotée	Euronext Paris - compartiment C
MGA (Avignon)	Mutuelle de livre II	EIP
MP TUC (Cannes)	Mutuelle de livre II	EIP
MPM - MARTIGUES	Mutuelle de livre II	EIP
MUTAMI	Mutuelle de livre II	EIP
MUTUALE	Mutuelle de livre II	EIP
MUTUELLE AUBEANE - TROYES	Mutuelle de livre II	EIP
Mutuelle de France des Hospitaliers « SMH » Lille	Mutuelle de livre II	EIP
MUTUELLE FAMILIALE DE LA ORSE	Mutuelle de livre II	EIP
MUTUELLE SAINT AUBAN	Mutuelle de livre II	EIP
MUTUELLE VERTE	Mutuelle de livre II	EIP
Santé Mut Roanne	Mutuelle de livre II	EIP
SEPR - Avignon	Mutuelle de livre II	EIP
SERENA MUTUELLE (MPA + MCI 13)	Mutuelle de livre II	EIP
SOLIMUT MUTUELLE DE France	Mutuelle de livre II	EIP
TERRITORIAUX - MIRFT - Vichy	Mutuelle de livre II	EIP
VOA	Mutuelle de livre II	EIP
MUTUELLE COMPLEMENTAIRE VILLE DE PARIS, ASSISTANCE PUBLIQUE, ADMINISTRATIONS ANNEXES (MCVPAP)	Mutuelle de livre II	EIP
MUTUELLE ACPR (Des Anciens Des Chantiers la Rochelle)	Mutuelle de livre II	EIP
MUTUELLE MARSEILLE METROPOLE	Mutuelle de livre II	EIP
CRCA MUTUEL DE LA TOURAINE ET DU POITOU	Banque	EIP
MUTUELLE OUEST France	Mutuelle de livre II	EIP
GENSIGHT BIOLOGICS	Cotée	Euronext Paris - compartiment B
HARMONIE MUTUELLE	Mutuelle de livre II	EIP
MUTUELLE KEOLIS RENNES	Mutuelle de livre II	EIP
RESSOURCES MUTUELLES ASSISTANCE	Mutuelle de livre II	EIP
MEDINCELL	Cotée	Euronext Paris - compartiment B
PASSAT	Cotée	Euronext Paris - compartiment C
POXEL	Cotée	Euronext Paris - compartiment B
CGPA	Société d'Assurance Mutuelle	EIP

UNE ORGANISATION FORTE ET GARANTE DE SES MEMBRES

4.1 L'EQUIPE

Au plan international, CROWE GLOBAL compte plus de 30 000 collaborateurs.

L'effectif du réseau en France s'élève à 1 200 professionnels.

Notre équipe est composée de **112 professionnels** répartis comme suit :

- > Associés..... 15
- > Managers.....18
- > Chefs de mission.....21
- > Responsables de dossiers20
- > Collaborateurs 32
- > Interne administratif.....6

La qualité de nos missions exige une grande attention portée aux ressources humaines de l'entreprise. Ainsi, des efforts constants sont réalisés sur la formation (voir § 4.3) et sur l'évolution personnelle de chacun.



GLOBAL
30 000

FRANCE
1200

112

4.2 LES ASSOCIES

Tous les associés sont salariés.

La rémunération des associés de RSA comprend une part fixe et une part variable basée sur l'ancienneté et sur la performance globale de l'entreprise.



4.3 LA FORMATION CONTINUE

RSA établit annuellement son **plan de formation**. Le plan de formation annuel tient compte du cursus audit minimum (pour les auditeurs), des souhaits individuels, des besoins identifiés dans les évaluations annuelles et des orientations des différents départements et du cabinet.

L'associé en charge des Ressources Humaines s'assure que les **actions**, en matière de formation, sont **conformes** tant vis-à-vis des **obligations réglementaires** que de la **politique qualité de RSA**.

RSA a consacré sur son exercice 2020 / 2021 près de **4 700 heures** à la formation.

RSA accorde une grande importance à la formation pour assurer le développement des compétences des collaborateurs, la qualité des audits et la valeur ajoutée apportées à nos clients.

- > Ces formations sont principalement suivies auprès d'organismes reconnus dans nos professions (CNCC, Asforef, EFE, Francis Lefebvre...). Certaines d'entre elles sont organisées par notre réseau CROWE France et par notre association technique ATH.



- > Un suivi des formations est réalisé et déclaré auprès de la CNCC chaque année avant le 31 mars pour l'année civile écoulée.



- > Le suivi de formation de chaque collaborateur est effectué sur une base pluriannuelle, qui sert de base d'échange lors des demandes annuelles de formation ou lors des entretiens professionnels annuels.



Un **séminaire de formation de 4 jours est organisé sur les 4 premières années** d'audit pour approfondir les différents thèmes de la mission d'audit. Les 3 premières années de séminaire sont **agrées stage DEC**.

RSA développe depuis de nombreuses années une approche d'audit basée sur l'utilisation **d'outils informatiques spécifiques** (de type IDEA). Nous disposons d'équipes dédiées à **l'audit des systèmes d'information, à l'établissement des comptes consolidés en normes françaises ou IFRS et à l'évaluation**, même si tous les auditeurs disposent d'une formation minimum sur ces sujets.

Pour assurer la cohésion des équipes et des savoirs, des formations techniques sont réalisées au sein de RSA pour l'ensemble des collaborateurs :

- > Formations **thématiques et réunions métiers** (1 à 4 h) pour répondre aux besoins de formation tout au long de l'année.
- > Formations destinées aux **nouveaux salariés** (2 jours),
- > Formations aux **secteurs particuliers / sujets techniques** : Assurance/Mutuelle, Instruments de couverture,...
- > Séminaires destinés aux **évolutions hiérarchiques, au comportement et au management**.

Nous confirmons que la politique de formation continue exposée ci-avant est organisée de façon à permettre à tous les professionnels concernés le respect des dispositions des articles L. 822-4 et R. 822-22 du Code de commerce.

Liste des membres du réseau intervenant en tant que contrôleur légal Audit Services 1/2

Pays	Cabinet	Pays	Cabinet
Afghanistan	Crowe Horwath - Afghanistan		Avvens
Albania	Crowe AL SHPK		Becouze & Associés
Algeria	Cabinet D'Audit Hamza & Associes		Cifralex
Andorra	Alfa Capital Assessors I Auditors SL		Cogefis Associés
Angola	Crowe Angola - Auditores e Consultores, S.A.		Crowe Reunion
Argentina	Canepa, Kopec y Asociados		Dauge Fideliance
Australia	Crowe Horwath (Australasia) Pty. Ltd.		Dupouy et Associés
Austria	Crowe SOT		Fideliance
	Crowe Baltic Caspian Audit LLC	France	Fiduroc
Azerbaijan	ABAK-Az Crowe Ltd.		Gineste & Associés
Bahamas	Crowe Bahamas		Groupe Ficorec
Bahrain	Crowe BH		Crowe HAF
Bangladesh	Ahmed Mashuque and Co.		RSA
Barbados	Crowe BDS SRL		SAS Groupe Rocard
Belgium	Callens, Pirenne & Co.		Sogec
	Crowe Consult Consultoria Empresarial	French Polynesia	Horwat Tahiti
	Crowe Macro Auditoria e Consultoria Ltda.	Georgia	Crowe GE LLC
Brazil	Crowe Consult Auditores Independentes		Dr. Kleeberg and Partners GmbH
British Virgin Islands	Crowe (BVI) Limited	Germany	Möhrle Happ Luther
Bulgaria	Crowe Bulgaria Audit EOOD		Wirtschaftsprüfungsgesellschaft mbH
Cameroon	Okalla Ahanda & Associes		HSA Frankfurt GmbH
	Crowe BGK LLP		RWT Crowe GmbH
	Crowe MacKay LLP		Wirtschaftsprüfungsgesellschaft
Canada	Crowe Soberman LLP		Steuerberatungsgesellschaft
Cayman Islands	Crowe Horwath Cayman Limited	Ghana	Veritas Associates
Chile	Crowe Auditores Consultores Ltda.	Greece	Crowe SOL
China	Ruihua Certified Public Accountants	Guatemala	Vertice Financiero S.A.
Colombia	Crowe Co S.A.S	Honduras	Horwath Central America, S. de R.L. de C.V.
Costa Rica	Crowe Horwath CR, S.A.	Hong Kong	Crowe (HK) CPA Ltd.
Cote d'Ivoire	Uniconseil	Hungary	Crowe FST Consulting Kft
Croatia	Crowe Hrvatska	India	V.P. Thacker & Co
Curacao	ACC & Partners B.V.		JDNT & Associates
Cyprus	Crowe Cyprus Limited	Indonesia	Kosasih Nurdyaman Mulyadi Tjahjo & Rekan
Czech Republic	Crowe Advartis	Ireland	Crowe Ireland
	Crowe Statsautoriseret Revisionsinteressentskab	Isle of Man	Crowe Isle of Man LLC
Dominican Republic	Sotero, Peralta & Asociados	Israel	Ovadia Pick Krieheli And Co
Ecuador	Romero y Asociados Cia. Ltda	Italy	Crowe AS SpA
Egypt	Crowe Dr. A.M. Hegazy & Co	Japan	Crowe Toyo & Co.
El Salvador	Integrity Auditing Group, Ltda. de C.V.		Ibrahim Yaseen & Partners Co
Estonia	CDNW Group Ltd	Jordan	Professional Auditors
Finland	DHS Oy Audit Partners		At-Tillawi Al-Khateeb Company Co
		Kazakhstan	Crowe Kazakhstan
		Kenya	Crowe Erastus & Co.
		Kuwait	Crowe Al-Muhanna & Co.

Liste des membres du réseau intervenant en tant que contrôleur légal Audit Services 2/2

Pays	Cabinet	Pays	Cabinet
Latvia	Crowe DNW SIA	South Korea	Hanul LLC
Lebanon	Crowe Professional Auditors LV		Crowe Auditores España, S.L.P.
Liberia	Crowe Liberia LLC	Spain	Crowe Servicios de Auditoria S.L.P.
Liechtenstein	Crowe Treuhand AG		Gajma & Co.
Lithuania	UAB Crowe LT	Sri Lanka	Crowe Burgos Accountants N.V.
Luxembourg	C-CLERC S.A.	Suriname	Sydrevisjoner Vast AB
Malawi	Crowe J&W		Kindberg Revision AB
Malaysia	Crowe Malaysia		Sydrevisjoner Aktiebolag
Maldives	Crowe Maldives LLP		Crowe Osborne AB
Mali	Inter Africaine d'Audit et d'Expertise (IAE-SARL)	Sweden	Crowe Västerås AB
Malta	Horwath Malta		Nyström & Partners Revision KB
Mauritius	Crowe Horwath ATA		Crowe Tonnerviks Revision AB
Mexico	Gossler SC		Tonnerviks Horwath Revision Skåne AB
Morocco	Horwath Maroc Audit		Alfa Treuhand und Revisions AG
Nepal	BK Agrawal & Co.	Switzerland	Curator And Horwath AG (Tax)
	Crowe Foederer BV	Taiwan	Crowe Horwath (TW) CPAs
Netherlands	Crowe Peak BV	Tajikistan	Crowe ACG
New Zealand	Crowe Australasia	Tanzania	Crowe Tanzania
Nigeria	Crowe Dafinone	Thailand	ANS Audit Company Limited
Norway	Vidi Revisjon AS		Cabinet Zahaf et Associes
Oman	Crowe Mak Ghazali LLC	Tunisia	Horwath ACF
Pakistan	Crowe Hussain Chaudhury And Co		Kayram Bagimsiz Denetim ve Danismanlik A.Ş.
Panama	Moreno & Moreno Cpa	Turkey	Crowe Horwath Olgu Bagimsiz Denetim ve YMM A.Ş.
Paraguay	J.C. Descalzo & Asociados		Mert 1 YMM ve Bagimsiz Denetim A.Ş.
Peru	Roncal, D'Angelo y Asociados S. Civil De R.L.		Crowe HSY AB
Philippines	Ramon F. Garcia & Co. CPAs	Uganda	Crowe AIA
Poland	Atwick Sp Z.o.o		Inter-Audit Crowe LLC
Portugal	Horwath & Asociados, SROC, Lda.	Ukraine	AC Crowe Ukraine
Puerto Rico	Crowe PR PSC		Crowe Audit & Accounting Ukraine LLC
Qatar	Adib Al Chaa & Co Chartered Accountants	United Arab Emirates	Crowe Mak
Romania	Boscolo & Partners Consulting	United Kingdom	Crowe UK LLP
	Crowe Russaudit LLC		Crowe LLP
Russia	Crowe Expertiza LLC	United States	TRUSTA, An Accountancy Corporation
	ACC Crowe Audex LLC	Uruguay	Stavros Moyal Y Asociados SRL
Saudi Arabia	Al-Azem & Al-Sudairy Certified Public Accountants	Uzbekistan	Crowe TAC
Senegal	Max Consulting Group (MCG)	Venezuela	SC Marquez Perdomo & Asociados
Serbia	Crowe RS doo	Vietnam	Crowe Vietnam Co., Ltd.
Singapore	Crowe Horwath First Trust LLP	Yemen	Crowe AHFAD
Slovakia	Crowe Advartis	Zimbabwe	Crowe Zimbabwe
South Africa	Crowe HZK		
	Crowe JHB		

**Rapport de transparence édité le 30 janvier 2023,
sous la direction de Arnaud DEVOUCOUX, Président de RSA.**



SAS de Commissariat aux Comptes et d'Expertise-comptable inscrite à Paris

Capital : 500 000 € - RCS Paris 381 199 215 - TVA FR 55 381 199 215 - Code APE 6920Z

RSA est membre de Crowe Global. Chaque société membre de Crowe Global est une entité juridique distincte et indépendante. RSA et ses sociétés affiliées ne sont pas responsables des actes ou omissions de Crowe Global ou de tout autre membre de Crowe Global. Crowe Global ne fournit aucun service professionnel et n'a pas de droit de propriété ou de partenariat dans RSA. © 2018 RSA.