



RAPPORT DE TRANSPARENCE 2021

Article R. 823-21 du Code de commerce

SOMMAIRE

	<u>PAGES</u>
Editorial du Président CROWE FRANCE	3
1 - PRESENTATION DE CIFRALEX	4 - 8
1.1 CIFRALEX en France	4 - 7
1.1.1 Description de l'entité de commissariat aux comptes en France	4 - 5
1.1.2 Description du réseau en France	6
1.1.3 Description de la gouvernance de CIFRALEX	7
1.2 CIFRALEX, membre d'un réseau international	8
1.2.1 Description du réseau international	8
1.2.2 Description de la gouvernance au plan international	8
2 - GESTION DES RISQUES	9 - 10
2.1 Indépendance	9
2.2 Impartialité	9
2.3 Secret professionnel	9
2.4 Contrôle qualité	10
3 - ACTIVITES	11 - 12
3.1 Chiffre d'affaires	11
3.2 Informations financières sur les activités de CIFRALEX	11
3.3 Liste des clients Entités d'intérêt public (EIP)	12
4 - UNE ORGANISATION FORTE ET GARANTE DE SES MEMBRES	13 - 16
4.1 L'équipe	13
4.2 La formation continue	14
4.3 L'engagement RSE	15 - 16
ANNEXE	18

EDITORIAL du Président

CROWE FRANCE

Il est parfois reproché aux commissaires aux comptes de certifier le passé et de ne pas trop regarder l'avenir.

Aujourd'hui, après deux années d'incertitudes pandémiques et économiques, tout nous tourne vers l'avenir, aussi incertain et inquiétant que porteur d'espoir.

Le réseau Crowe France, membre de Crowe Global, 9^{ème} réseau international d'audit, d'expertise et de conseil a consolidé ses bases et donné tout son sens à la notion de proximité et d'engagement.

Proximité avec nos clients pour les épauler à faire face à cette crise d'un nouveau genre et sans précédent.

Proximité avec nos collaborateurs en mettant en place autant que faire se pouvait une QVTT (Qualité de Vie au « TéléTravail »).

Proximité entre nos membres - indépendants certes - mais qui ont mis en commun toutes leurs idées de bon fonctionnement, de bonne gestion, de bonnes relations clients, sans droit de propriété. Les bonnes idées n'appartenaient à personne mais profitaient à tous !

Engagement de chacun de mettre en œuvre les valeurs de notre réseau : Partager, Grandir, Investir, Prendre soin.

Je tiens à remercier chacun : les associés et toutes nos équipes pour leur implication et leur engagement pour le réseau et auprès de nos clients afin de les accompagner dans cette période si particulière.

Au dernier trimestre 2021, nous avons réfléchi sur les dynamiques de l'engagement dans les organisations, dans notre réseau, dans nos cabinets et avec nos clients car, comme eux, nous sommes des chefs d'entreprise, avec qui nous entretenons une relation de confiance.

Notre engagement collectif permettra, soyons en sûrs, de sortir grandis et renforcés de cette crise planétaire.

Notre métier du chiffre, participera et saura s'impliquer et prendre sa place pour bâtir une société de confiance. Notre mission est indispensable pour sécuriser les prises de décision des chefs d'entreprises et pour rassurer leurs actionnaires et leurs collaborateurs.

C'est même assurément notre raison d'être, dans le cadre de nos valeurs partagées :

Share Care Invest Grow

1.

PRESENTATION DE CIFRALEX

1.1 CIFRALEX EN FRANCE

1.1.1. Description de l'entité de commissariat aux comptes en France

- > Cifralex est structurée autour de 5 associés



Béatrice BASTIEN

Antoine BUTROT



Marie-Fleur BOUILLON-BONTE

Jean RIGON



Laetitia SABINE

Les activités sont orientées vers **des missions à forte valeur ajoutée**, notamment dans le domaine de l'audit et du conseil.

- > **Audit légal**
(mandats de commissariat aux comptes et autres missions légales)
- > **Expertise comptable**
(révision et établissement des comptes annuels, consolidation en normes comptables françaises ou internationales, reporting)
- > **Mission paie**
(conseil en matière RH et externalisation de bulletins de salaire)
- > **Accompagnement et suivi de gestion**
- > **Missions de suppléance**
- > **Conseils** (family office, transmission, ...)
- > **Evaluation**

Cifralex a toujours eu à cœur de rajeunir son collectif d'associés assurant ainsi son indépendance.



Une équipe de
33 PERSONNES

**5 EXPERTS-COMPTABLES /
COMMISSAIRES AUX COMPTES**

28 COLLABORATEURS

> Nos valeurs

CIFRALEX cherche à assurer le meilleur niveau de services avec une approche reposant sur 4 axes :

- Le choix d'une structure simple et dynamique,
- Une implication forte des associés et la stabilité des équipes,
- La volonté de mettre en œuvre des procédures Qualité,
- L'adhésion au réseau Crowe, 9^{ème} réseau mondial, d'expertise-comptable et de conseils dont les valeurs essentielles sont :

PRENDRE SOIN | CROITRE | PARTAGER | INVESTIR

Le rapport de transparence est un élément essentiel de la relation avec les clients, les prescripteurs et les autorités de tutelle. C'est également un engagement des associés de garantir des procédures de qualité au meilleur niveau, nécessaire contrepartie de la confiance des clients, et ce dans un environnement de partage, éthique où les valeurs sociales de Cifralex sont la pierre angulaire, telles que :

LA FORMATION | L'ADAPATATION | L'ECOUTE | LA DIVERSITE

> Une implantation géographique régionale et parisienne

CIFRALEX dont le siège social est domicilié au 92, avenue Robert Buron à LAVAL (53000), compte 3 autres sites :

- Nantes (44000), 10 rue Jack London,
- Paris (75017), 8 rue Bayen,
- Le Mans (72000), 49 Rue Frédéric Auguste Bartholdi

et depuis 10 ans, au niveau régional et national, auprès des entreprises et sociétés satellites des collectivités.

> Une structure juridique simple

Notre activité de commissariat aux comptes s'exerce au travers de la société CIFRALEX S.A. au capital de 549 400 Euros, filiale à 58,65 % de la S.A.R.L. ALLEGRO détenue par les 5 associés.

Les 5 associés sont inscrits sur la liste établie par le H3C, rattachés à la CRCC Ouest-Atlantique (4) et de PARIS (1). Ils sont également inscrits auprès de l'Ordre des Experts Comptables. Les personnes morales, CIFRALEX et ALLEGRO, sont inscrites sur la liste des Commissaires aux Comptes établie par le H3C et rattachées à la CRCC Ouest Atlantique ainsi qu'auprès de l'Ordre des Experts Comptables.



ALLEGRO

S.A.R.L. au capital
de 526 700 Euros
5 associés

Cifralex

S.A.S. au capital
de 549 400 Euros

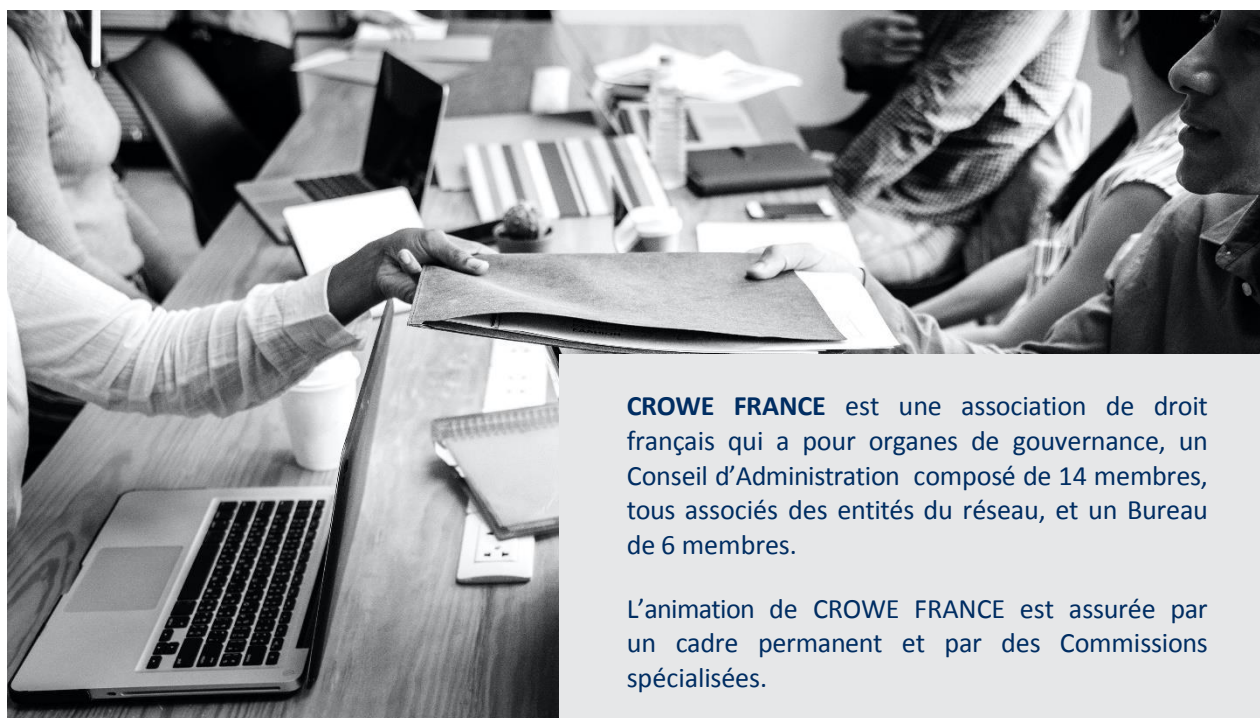
1.1.2 Description du réseau en France (au sens de l'article 22 du Code de déontologie)



CIFRALEX est membre indépendant du réseau CROWE FRANCE, association régie par la loi 1901, qui compte 14 cabinets membres, implantés dans plus de 50 villes.

Ces entités sont inscrites à l'Ordre des Experts-Comptables et/ou à la Compagnie des Commissaires aux Comptes. Elles sont toutes indépendantes. Les sociétés inscrites exercent leurs missions dans le respect des règles déontologiques des Experts-Comptables et des Commissaires aux Comptes.

<https://crowe.com>



Conseil d'Administration
14 MEMBRES

Bureau
6 MEMBRES

CROWE FRANCE est une association de droit français qui a pour organes de gouvernance, un Conseil d'Administration composé de 14 membres, tous associés des entités du réseau, et un Bureau de 6 membres.

L'animation de CROWE FRANCE est assurée par un cadre permanent et par des Commissions spécialisées.

Plus généralement, l'association CROWE FRANCE est dotée d'une structure d'animation chargée :

- > De s'assurer du respect des règles déontologiques par les structures membres,
- > De vérifier l'absence de conflits d'intérêt au niveau français,
- > D'assurer la liaison avec CROWE GLOBAL.



CIFRALEX est membre de l'Association Technique d'Harmonisation, ATH, 1^{ère} association technique française à laquelle participent 30 structures indépendantes.

ATH constitue une Direction Technique mutualisée qui procure à ses membres les services suivants :

- > Des demandes de référentiels techniques mis à jour en permanence,
- > Une base documentaire intégrant des processus de veille, de consultation et de diffusion d'informations par email,
- > Un catalogue de formation pour aider les collaborateurs à progresser dans leurs compétences techniques,
- > Un contrôle qualité externe annuel,
- > Un accès permanent aux informations et aux outils pour tous les membres de CIFRALEX à travers un système intranet.

Notre adhésion à ATH date d'octobre 2021 ; elle témoigne de notre volonté de renforcer nos procédures qualité, de former les associés et collaborateurs et d'améliorer nos process de production, toujours dans l'objectif de mieux servir nos clients.

1.1.3 Description de la gouvernance de CIFRALEX

La gouvernance de CIFRALEX est assurée par le **Collège des associés** qui se réunit a minima une fois par mois. Les réunions sont organisées et animées par La Présidente. Nous couvrons tous les champs :

La gouvernance du CABINET est assurée par un Conseil d'Administration qui se réunit autant de fois que la situation l'exige.

Les 5 Associés qui exercent à titre habituel leur profession au sein de CIFRALEX se réunissent régulièrement pour :

- Prendre de manière collégiale les décisions relatives au fonctionnement du CABINET,
- S'informer des décisions d'acceptation, de renouvellement des mandats,
- Confirmer les projets d'opinions émises sur les dossiers sensibles,
- Confirmer les demandes d'informations transmises par le réseau en matière d'incompatibilité.

Les décisions stratégiques sont décidées en séminaire associés selon un rythme annuel.

1.2 CIFRALEX, MEMBRE D'UN RESEAU INTERNATIONAL

1.2.1 Description du réseau international (au sens de l'article 29 du Code de déontologie)



CROWE GLOBAL est une association de droit suisse regroupant plus de 790 bureaux à travers le monde, présents dans 145 pays sur les 5 continents.

Cette association est classée au 9^{ème} rang des réseaux mondiaux selon le classement IAB.

CROWE GLOBAL est l'un des membres du FORUM OF FIRMS, organisation qui regroupe les principaux acteurs de l'audit dans le monde.

Les métiers exercés par les membres de l'association sont les suivants :

- > L'audit légal et contractuel,
- > Les missions de fusion / acquisition (corporate finance),
- > Les consultations en matière de risques liés à l'entreprise (risk consulting),
- > Les taxes en France et à l'étranger.

1.2.2 Description de la gouvernance au plan international

Le réseau CROWE GLOBAL est dirigé par un Conseil d'Administration (Board) de 9 personnes, tous associés de structures membres et présidé par 2 co-présidents.

Le Comité exécutif est basé à NEW-YORK. Il est relayé par 3 Directions Régionales ayant respectivement en charge l'Europe / l'Afrique (EMEA), l'Amérique et l'Asie.

Une Direction de l'audit et des risques est spécialement chargée de la politique qualité, du déploiement de la méthodologie d'audit et de la vérification de l'absence de conflits d'intérêt.



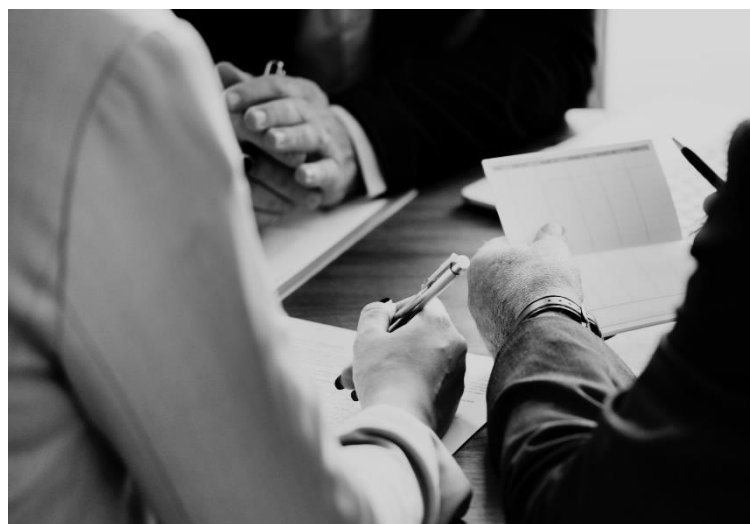
Conseil d'Administration
9 ASSOCIES

**3 DIRECTIONS
REGIONALES**



2. GESTION DES RISQUES

CIFRALEX dispose d'un guide d'exercice professionnel interne dont la mise en œuvre permet d'assurer un système « qualité » dans la réalisation des missions d'audit légal ainsi que dans toutes autres missions de commissariat aux comptes. Cette exigence s'inscrit dans un contexte réglementaire international (IFAC), européen (règlement et directive) et français (Code de déontologie), répondant aux exigences du réseau CROWE GLOBAL et de CROWE FRANCE et permet une supervision externe de la profession par le H3C (Haut Conseil du Commissariat aux Comptes).



2.1 INDEPENDANCE

En matière d'indépendance la charte intègre :

- La déclaration d'indépendance signée annuellement par chaque Associé et par chaque collaborateur - ce point est régulièrement abordé lors des réunions avec l'ensemble des collaborateurs,
- Le contrôle de l'absence de conflit d'intérêts en matière d'acceptation de mission,
- Les conditions de maintien et de poursuite des missions,
- Les exigences en matière de secret professionnel.

Le contrôle interne qualité du CABINET valide que la rotation des associés d'audit est correctement réalisée. Ces règles font l'objet d'une vérification assurée à 3 niveaux, hors contrôles légaux, par : Le CABINET, CROWE FRANCE, CROWE GLOBAL.

2.3 SECRET PROFESSIONNEL

La **confidentialité des données** traitées par l'équipe d'audit est au cœur de notre pratique professionnelle. La confidentialité est un élément clé qui est porté par tous les collaborateurs de l'équipe CIFRALEX. Cet élément est amplifié par la mise en conformité de notre entreprise avec le **RGPD**, en lien avec toutes les données dématérialisées qui nous seront communiquées au cours de notre mission. |

2.2 IMPARTIALITE

Dans l'exercice des missions, les associés conservent une attitude impartiale. Ils fondent leurs conclusions et leurs jugements sur une analyse objective de l'ensemble des données dont ils ont connaissance, sans préjugé ni parti pris. Ils évitent les situations qui les exposeraient à des influences susceptibles de porter atteinte à leur impartialité.

2.4 CONTROLE QUALITE

Les procédures internes destinées à assurer et à contrôler le niveau de qualité exigé par la profession et notre réseau international constituent un des chapitres majeurs du guide d'exercice professionnel du CABINET.



Le contrôle qualité se matérialise de la façon suivante :

- L'application de politiques et de procédures concernant notamment, l'indépendance, les normes d'exercice professionnel et les autres diligences en application des pratiques professionnelles, l'acceptation et le maintien des missions, l'organisation et la documentation des travaux, la confidentialité.
- La supervision des équipes et des dossiers par les Chefs de missions et par les Associés.
- La procédure de revue indépendante effectuée par un Associé non signataire du mandat à l'émission des rapports sur les comptes et qui porte sur :
 - le bien-fondé de l'opinion,
 - le respect formel du contenu des dossiers et de la forme du rapport.

Ces deux aspects sont pris en compte si la mission a été répertoriée à risques par la direction du CABINET ou s'il s'agit d'un client classé EIP (Entité d'Intérêt Public). Sur tous les autres dossiers, le respect formel du contenu des dossiers et de la forme du rapport sont systématiquement contrôlés.

- Les revues et les audits de procédures périodiques diligentés par le pôle qualité de CROWE FRANCE ou de CROWE GLOBAL.

CIFRALEX a fait l'objet, au titre de son exercice professionnel 2017, d'un contrôle périodique du H3C (Haut Conseil au Commissariat aux Comptes) qui n'a pas mis en évidence, dans le pré rapport, de dysfonctionnements ou conduit à des observations critiques sur l'organisation du cabinet et l'accomplissement des missions légales.

CIFRALEX a mis en place des processus permettant de communiquer les règles et procédures d'indépendance à tout le personnel. Ces règles et procédures font l'objet d'une veille attentive pour prendre en compte les évolutions réglementaires. Nous confirmons que l'indépendance a fait l'objet d'une vérification interne.

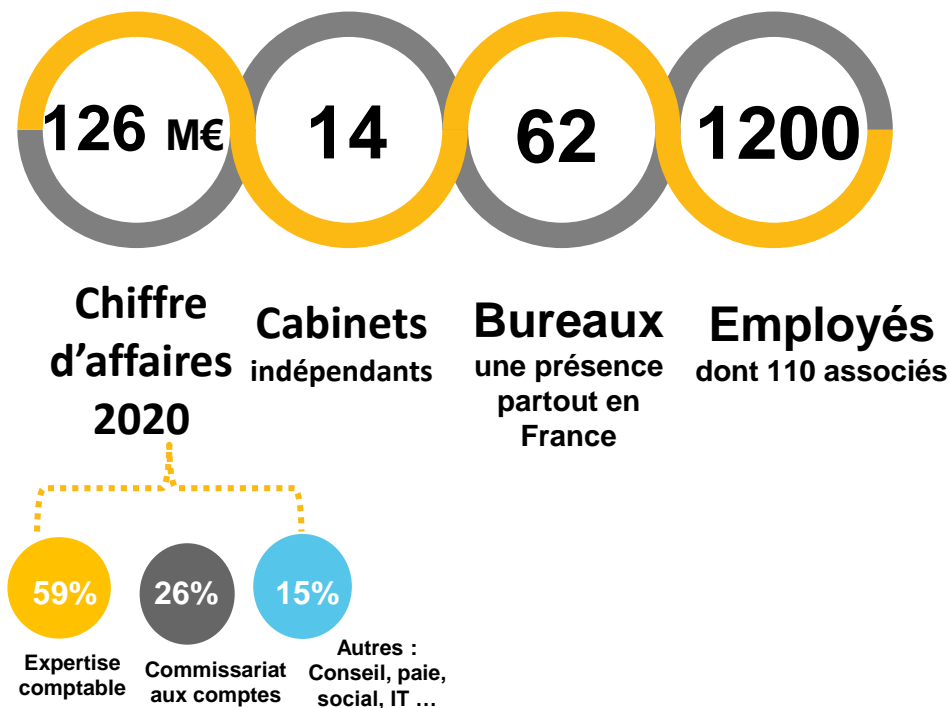
La Direction de CIFRALEX déclare ainsi qu'elle a pris toutes les dispositions pour mettre en œuvre les processus et les moyens appropriés à la maîtrise de la qualité dans ses missions d'audit légal dans le respect du Code de déontologie et des Normes d'Exercice Professionnel (NEP).



3 - ACTIVITES

3.1 CHIFFRE D'AFFAIRES

Chiffres- clés CROWE FRANCE



Le chiffre d'affaires de CIFRALEX (exercice clos le 30 septembre 2021) est de 4,9 M€ :

- > L'audit légal totalise 1,3 M€ en ce compris les revenus des services autres que la certification des comptes fournis à des entités auditées,
- > Le chiffre d'affaires facturé au titre des Entités d'Intérêt Public représente 42 K€,
- > Les revenus provenant des autres services (expertise comptable, conseil...) représentent 3,6 M€.

CROWE GLOBAL

US\$ 4.2 Milliards
de chiffre d'affaires en 2020



Top 10
Des plus grands réseaux
internationaux

38 000 employés
29 000 professionnels
5 000 fonctions support
3 800 associés
794 bureaux
145 pays
14% croissance annuelle

3.2 INFORMATIONS FINANCIERES SUR LES ACTIVITES DE CIFRALEX

Le niveau de rentabilité de notre structure est un élément déterminant de son indépendance. La dispersion des honoraires par client fait l'objet d'un examen spécifique permanent afin de s'assurer chaque année du respect de cette indépendance au niveau économique.

3 - ACTIVITES

3.3 LISTE DES CLIENTS ENTITES D'INTERET PUBLIC (EIP)

pour lesquels CROWE-France a effectué un contrôle légal des comptes au cours de l'exercice écoulé

Client	Type d'EIP (Banques , Mutuelle, Cotée..)	Marché réglementé / EIP
Crédit Mutuel Maine ANJOU et Basse Normandie	Banque	EIP
Patrimoine et Commerce	Cotée	Euronext Paris-compartiment B
Guerbet	Cotée	Euronext Paris-compartiment B
Chargeurs	Cotée	Euronext Paris-compartiment B
L'alliance pour l'Education United Way	Association AGP	
SII	Cotée	Euronext Paris - compartiment B
SCBSM	Cotée	Euronext Paris - compartiment C
Crosswood	Cotée	Euronext Paris - compartiment C
Mutuelle Uneo	Mutuelle de livre II	EIP
Comite Haut Marnais de la Ligue Nationale Contre le Cancer	Association faisant appel à la générosité publique	
BPS - Mutuelle du personnel de la Banque Pop. Sud - Perpignan	Mutuelle de livre II	EIP
FINANCIERE ET IMMOBILIERE DE L'ETANG DE BERRE	Cotée	Euronext Paris - compartiment C
MGA (Avignon)	Mutuelle de livre II	EIP
MIAHM	Mutuelle de livre II	EIP
MP TUC (Cannes)	Mutuelle de livre II	EIP
MPM - MARTIGUES	Mutuelle de livre II	EIP
MUTAMI	Mutuelle de livre II	EIP
MUTUALE	Mutuelle de livre II	EIP
MUTUELLE AUBEANE - TROYES	Mutuelle de livre II	EIP
Mutuelle de France des Hospitaliers « SMH » Lille	Mutuelle de livre II	EIP
MUTUELLE FAMILIALE ET CORSE	Mutuelle de livre II	EIP
MUTUELLE SAINT AUBAN	Mutuelle de livre II	EIP
MUTUELLE VERTE	Mutuelle de livre II	EIP
Santé Mut Roanne	Mutuelle de livre II	EIP
SEPR - Avignon	Mutuelle de livre II	EIP
SEREINA MUTUELLE (MPA + MCI 13)	Mutuelle de livre II	EIP
SOLIMUT MUTUELLE DE France	Mutuelle de livre II	EIP
TERRITORIAUX - MIRFT - Vichy	Mutuelle de livre II	EIP
VOA	Mutuelle de livre II	EIP
Mutuelle ACPR (Des Anciens Des Chantiers la Rochelle)	Mutuelle de livre II	EIP
MUTUELLE MARSEILLE METROPOLE	Mutuelle de livre II	EIP
MEDITERRANEE (La Seyne)	Mutuelle de livre II	EIP
CRCA MUTUEL DE LA TOURAINE ET DU POITOU	Banque	EIP
MUTUELLE OUEST France	Mutuelle de livre II	EIP
GENSIGHT BIOLOGICS	Cotée	Euronext Paris-compartiment B
HARMONIE MUTUELLE	Mutuelle de livre II	EIP
MUTUELLE KEOLIS RENNES	Mutuelle de livre II	EIP
RESSOURCES MUTUELLES ASSISTANCE	Mutuelle de livre II	EIP
MEDINCELL	Cotée	Euronext Paris-compartiment B
PASSAT	Cotée	Euronext Paris - compartiment C
POXEL	Cotée	Euronext Paris-compartiment B
CGPA	Société d'Assurance Mutuelle	EIP

pour lesquels CIFRALEX a effectué un contrôle légal des comptes au cours de l'exercice écoulé

. CAISSE FEDERALE DU CREDIT MUTUEL MAINE ANJOU BASSE NORMANDIE

4

UNE ORGANISATION FORTE ET GARANTE DE SES MEMBRES

4.1 L'EQUIPE

Au plan international, CROWE GLOBAL compte plus de 38 000 collaborateurs. L'effectif du réseau en France s'élève à plus de 1 200 professionnels.

Notre équipe est composée de **33 professionnels** répartis comme suit :

- > Associés..... 5
- > Managers..... 2
dont 1 Expert-Comptable diplômé et 1 Expert-Comptable stagiaire
- > Chefs de mission..... 3
- > Responsables de dossiers 3
- > Collaborateurs 17
- > Interne administratif..... 3

La qualité de nos missions exige une grande attention portée aux ressources humaines de l'entreprise. Ainsi, des efforts constants sont réalisés sur la formation (voir § 4.2) et sur l'évolution personnelle de chacun.

L'entreprise souhaite maintenir une approche pluridisciplinaire afin de permettre à chacun de disposer d'une vision globale des enjeux techniques et stratégiques de nos clients.

CIFRALEX utilise depuis de nombreuses années des outils garantissant la qualité des dossiers dans le respect de nos procédures internes et des normes.



LES EFFECTIFS



GLOBAL
38 000

FRANCE
1 200

CIFRALEX
33



La rémunération des Associés est composée d'une partie fixe et d'une partie variable. Cette dernière est fonction de l'atteinte d'objectifs collectifs.

4.2 LA FORMATION CONTINUE

CIFRALEX établit annuellement son plan de formation. Les formations sont ouvertes à l'ensemble des associés, aux collaborateurs et au personnel administratif. L'associée en charge des Ressources Humaines et notre Directrice RH s'assurent que les actions, en matière de formation respectent un cahier des charges : obligations réglementaires, amélioration des compétences et souhaits individuels tournés vers le bien-être au travail.

LES FORMATIONS SONT OUVERTES A TOUS.

Associés, collaborateurs et personnel administratif.

- > Ces formations sont principalement suivies auprès d'organismes reconnus dans nos professions (CNCC, CEECCARA pour l'essentiel). Les équipes participent aux séminaires audit organisés par notre réseau CROWE GLOBAL.
- > Un suivi des formations est réalisé et déclaré auprès de la CNCC chaque année avant le 31 mars pour l'année civile écoulée.
- > Le suivi de formation de chaque collaborateur est effectué sur une base pluriannuelle, qui sert de base d'échange lors des demandes annuelles de formation ou lors des entretiens professionnels annuels.



Le coût net de la formation est, de manière récurrente, supérieur à 4 % des salaires.



Pour assurer la cohésion des équipes et la formation en continue, nous organisons plusieurs rencontres sous formats différents, à savoir :

- > Réunions de bureaux a minima 1 fois par mois, voir tous les 15 jours (vie du cabinet, actualités techniques)
- > Journée cadres : 2 fois / an (stratégie, management)
- > Réunion cadres : 1 fois / trimestre (technique, planning, process)
- > Séminaire audit intra : 1 à 2 journées / an animées par 1 associé également formateur à la CNCC

Nous sommes également présents à la commission des normes professionnelles et comité d'application des normes au sein de la CNCC et contrôleur qualité auprès du CROEC Pays de Loire.

4.3 L'ENGAGEMENT RSE

Dans un contexte de crise pandémique Covid 19, déclarée en 2020, notre cabinet a entrepris une démarche active pour répondre à une urgence sociale, sociétale et environnementale. Nous avons mis en œuvre une réflexion et un plan d'action sur trois axes principaux : la valorisation du capital humain, l'éthique et l'environnement.

Au sein du réseau Crowe France, 4 cabinets membres sont assermentés ou en cours d'accréditation OTI : DAUGE FIDELIANCE, BECOUZE, PRAXIAM. SUSTAINABLE, METRICS. CIFRALEX projette également de déposer un dossier courant 2022.

Ces 3 enjeux majeurs se déclinent selon les objectifs suivants :

DEVELOPPER ET PERENNISER NOTRE CAPITAL HUMAIN

1.1 Développer nos talents pour assurer la qualité de service aux clients :

Politique de formation
Tutorat
Accueil de stagiaires

1.2 Attirer nos talents et favoriser la diversité :

Politique de recrutement : partenariat écoles, rencontre des étudiants,...
Processus de lutte contre les discriminations
Egalité hommes/femmes

1.3 Fidéliser nos collaborateurs :

Politique de qualité de vie au travail
Cadre de travail
Travail à distance
Avantages sociaux

ASSURER LES PRATIQUES DE L'ETHIQUE ET DE LA TRANSPARENCE

2.1 Lutte contre la corruption et le blanchiment des capitaux :

Sensibilisation des collaborateurs par le programme Reflex Lab / CSOEC
Questionnaires Lutte anti-blanchiment
Procédures de contrôle

2.2 Avoir un comportement responsable :

Code de conduite
Charte d'éthique et d'indépendance
Gestion de conflit d'intérêt
Politique cadeaux et note de frais

4.3 L'ENGAGEMENT RSE

2.3 Protéger les données et assurer la sécurité de l'information :

Politique de sécurisation de données : anti-spams, Nas
Sensibilisation des équipes sur le sujet : charte informatique
Politique RGPD

2.4 Mais aussi s'impliquer dans la société au travers d'actions spécifiques

Implication sur le territoire : trésorier Centre de culture scientifique Laval
Soutien à des associations : théâtre Laval, mission catholique
Mécénat de compétence : fonds de dotation Crowe France

REDUIRE NOTRE EMPREINTE ENVIRONNEMENTALE

3.1 Dématérialisation et gestion des déchets :

Echange de données numériques
Signature électronique : pour partie, extension à l'ensemble des activités en 2022
Cycle de renouvellement des ordinateurs : 3 ans
Tri des déchets : destructeurs, externalisation de nos archives, Ged

3.2 Réduire nos déplacements et privilégier les modes de transports alternatifs

Déplacement en train plutôt qu'en avion
Télétravail
Réunion à distance

BILAN CARBONE

CIFRALEX a réalisé pour la première année son **bilan carbone**, avec la volonté de faire un état des lieux des émissions directes et indirectes de Co2 découlant de son activité.

L'objectif est d'identifier les principaux postes d'émission, afin d'agir pour leur réduction via la sensibilisation des salariés, des clients et des fournisseurs par l'usage de solutions techniques et technologiques, ou des pratiques d'achats responsables.

CIFRALEX s'inscrit ainsi dans les objectifs de réduction d'émissions de gaz à effet de serre prônés par le gouvernement et validés par les Accords de Paris. Une économie de 40% des émissions par euro de chiffre d'affaires à l'horizon 2030 est l'ambition de cet accord.

L'ensemble des activités de CIFRALEX a généré environ 254 tonnes de Co2 sur l'année 2020. Il est à noter que, conformément à la méthode Bilan Carbone®, ce résultat correspond à l'intégralité des émissions, directes ou indirectes.

L'activité de CIFRALEX a généré environ 60g de Co2 d'émission indirecte par euro de chiffre d'affaires. L'activité annuelle de chaque salarié représente 7.7 t de Co2.

Ces résultats peuvent être mis en perspective avec le facteur d'émission pris en compte par l'ADEME concernant les honoraires de comptabilité : un euro de facturation d'un cabinet comptable est émetteur de 110g de CO2, avec une incertitude de 80% pour ce facteur. Ainsi, CIFRALEX émet 60g de CO2/€ de CA, soit quasiment la moitié du facteur d'émission de référence.

Ainsi, cet exercice sera réitéré régulièrement afin de suivre l'évolution des émissions.

Rapport de transparence édité le 23 décembre 2021,
sous la direction de Béatrice BASTIEN, Présidente de CIFRALEX



Cifralex

CIFRALEX est un membre indépendant de CROWE GLOBAL. Chaque membre est une entité commerciale indépendante. CIFRALEX et ses filiales ne sont pas responsables pour toute action ou omission de CROWE GLOBAL ou d'un autre membre du réseau.



ANNEXE

Liste des membres Crowe Global

Liste des membres du réseau intervenant en tant que contrôleur légal

Audit Services

Pays	Cabinet
Afghanistan	Crowe Horwath - Afghanistan
Albania	Crowe AL SHPK
Algeria	Cabinet D'Audit Hamza & Associes
Andorra	Alfa Capital Assessors I Auditors SL
Angola	Crowe Angola - Auditores e Consultores, S.A.
Argentina	Canepa, Kopec y Asociados
Australia	Crowe Horwath (Australasia) Pty. Ltd.
Austria	Crowe SOT
Azerbaijan	Crowe Baltic Caspian Audit LLC
	ABAK-Az Crowe Ltd.
Bahamas	Crowe Bahamas
Bahrain	Crowe BH
Bangladesh	Ahmed Mashuque and Co.
Barbados	Crowe BDS SRL
Belgium	Callens, Pirenne & Co.
Brazil	Crowe Consult Consultoria Empresarial
	Crowe Macro Auditoria e Consutoria Ltda.
	Crowe Consult Auditores Independentes
British Virgin Islands	Crowe (BVI) Limited
Bulgaria	Crowe Bulgaria Audit EOOD
Cameroon	Okalla Ahanda & Associes
Canada	Crowe BGK LLP
	Crowe MacKay LLP
	Crowe Soberman LLP
	Crowe Horwath Cayman Limited
Cayman Islands	Crowe Horwath Cayman Limited
Chile	Crowe Auditores Consultores Ltda.
China	Ruihua Certified Public Accountants
Colombia	Crowe Co S.A.S
Costa Rica	Crowe Horwath CR, S.A.
Cote d'Ivoire	Uniconseil
Croatia	Crowe Hrvatska
Curacao	ACC & Partners B.V.
Cyprus	Crowe Cyprus Limited
Czech Republic	Crowe Advartis
Denmark	Crowe Statsautoriseret Revisionsinteressentskab
Dominican Republic	Sotero, Peralta & Asociados
Ecuador	Romero y Asociados Cia. Ltda
Egypt	Crowe Dr. A.M. Hegazy & Co
El Salvador	Integrity Auditing Group, Ltda. de C.V.
Estonia	CDNW Group Ltd
Finland	DHS Oy Audit Partners

Pays	Cabinet
France	Avvens
	Becouze & Associés
	Cifralex
	Cogefis Associés
	Crowe Reunion
	Dauge Fideliance
	Dupouy et Associés
	Fideliance
	Fiduroc
	Gineste & Associés
French Polynesia	Groupe Ficorec
	Crowe HAF
	RSA
	SAS Groupe Rocard
Georgia	Sogec
	Horwat Tahiti
Germany	Crowe GE LLC
	Dr. Kleeberg and Partners GmbH
	Möhrle Happ Luther
	Wirtschaftsprüfungsgesellschaft mbH
Ghana	HSA Frankfurt GmbH
	RWT Crowe GmbH
	Wirtschaftsprüfungsgesellschaft Steuerberatungsgesellschaft
Greece	Veritas Associates
Guatemala	Crowe SOL
	Vertice Financiero S.A.
Honduras	Horwath Central America, S. de R.L. de C.V.
Hong Kong	Crowe (HK) CPA Ltd.
Hungary	Crowe FST Consulting Kft
India	V.P. Thacker & Co
	JDNT & Associates
Indonesia	Kosasih Nurdyaman Mulyadi Tjahjo & Rekan
Ireland	Crowe Ireland
Isle of Man	Crowe Isle of Man LLC
Israel	Ovadia Pick Kriheli And Co
Italy	Crowe AS SpA
Japan	Crowe Toyo & Co.
Jordan	Ibrahim Yaseen & Partners Co
	Professional Auditors
Kazakhstan	At-Tillawi Al-Khateeb Company Co
	Crowe Kazakhstan
Kenya	Crowe Erastus & Co.
Kuwait	Crowe Al-Muhanna & Co.

Pays	Cabinet
Latvia	Crowe DNW SIA
Lebanon	Crowe Professional Auditors LV
Liberia	Crowe Liberia LLC
Liechtenstein	Crowe Treuhand AG
Lithuania	UAB Crowe LT
Luxembourg	C-CLERC S.A.
Malawi	Crowe J&W
Malaysia	Crowe Malaysia
Maldives	Crowe Maldives LLP
Mali	Inter Africaine d'Audit et d'Expertise (IAE-SARL)
Malta	Horwath Malta
Mauritius	Crowe Horwath ATA
Mexico	Gossler SC
Morocco	Horwath Maroc Audit
Nepal	BK Agrawal & Co.
Netherlands	Crowe Foederer BV Crowe Peak BV
New Zealand	Crowe Australasia
Nigeria	Crowe Dafinone
Norway	Vidi Revisjon AS
Oman	Crowe Mak Ghazali LLC
Pakistan	Crowe Hussain Chaudhury And Co
Panama	Moreno & Moreno Cpa
Paraguay	J.C. Descalzo & Asociados
Peru	Roncal, D'Angelo y Asociados S. Civil De R.L.
Philippines	Ramon F. Garcia & Co. CPAs
Poland	Atwick Sp Z.o.o
Portugal	Horwath & Asociados, SROC, Lda.
Puerto Rico	Crowe PR PSC
Qatar	Adib Al Chaa & Co Chartered Accountants
Romania	Boscolo & Partners Consulting Crowe Russaudit LLC
Russia	Crowe Expertiza LLC ACC Crowe Audex LLC
Saudi Arabia	Al-Azem & Al-Sudairy Certified Public Accountants
Senegal	Max Consulting Group (MCG)
Serbia	Crowe RS doo
Singapore	Crowe Horwath First Trust LLP
Slovakia	Crowe Advartis
South Africa	Crowe HZK Crowe JHB

Pays	Cabinet
South Korea	Hanul LLC
Spain	Crowe Auditores España, S.L.P. Crowe Servicios de Auditoria S.L.P.
Sri Lanka	Gajma & Co.
Suriname	Crowe Burgos Accountants N.V. Sydrevisioneer Vast AB Kindberg Revision AB Sydrevisioneer Aktiebolag Crowe Osborne AB
Sweden	Crowe Västerås AB Nyström & Partners Revision KB Crowe Tonnerviks Revision AB Tonnerviks Horwath Revision Skane AB Alfa Treuhand und Revisions AG Curator And Horwath AG (Tax)
Switzerland	
Taiwan	Crowe Horwath (TW) CPAs
Tajikistan	Crowe ACG
Tanzania	Crowe Tanzania
Thailand	ANS Audit Company Limited Cabinet Zahaf et Associes
Tunisia	Horwath ACF Kavram Bagimsiz Denetim ve Danismanlik A.Ş. Crowe Howarth Olgu Bagimsiz Denetim ve YMM A.S. Mert 1 YMM ve Bagimsiz Denetim A.S. Crowe HSY AB
Turkey	
Uganda	Crowe AIA Inter-Audit Crowe LLC
Ukraine	AC Crowe Ukraine Crowe Audit & Accounting Ukraine LLC
United Arab Emirates	Crowe Mak
United Kingdom	Crowe UK LLP Crowe LLP
United States	TRUSTA, An Accountancy Corporation
Uruguay	Stavros Moyal Y Asociados SRL
Uzbekistan	Crowe TAC
Venezuela	SC Marquez Perdomo & Asociados
Vietnam	Crowe Vietnam Co., Ltd.
Yemen	Crowe AHFAD
Zimbabwe	Crowe Zimbabwe

Source : Crowe Global 2020 Transparency Report